

The logo for C-Pen 3.0 features a stylized blue 'C' on the left, followed by the text 'Pen 3.0' in a blue, italicized sans-serif font. A small registered trademark symbol (®) is located between 'Pen' and '3.0'.

Ручной текстовый сканер

Инструкция пользователя

Оглавление

Инструкция пользователя	1
1. Установка программы C-Pen Core	4
2. Подключение C-Pen 3.0 к компьютеру	5
3. Как использовать C-Pen 3.0?	5
4. Дополнительная информация.....	6
5. C-Pen Core	7
6. Устранение неполадок	16
7. Техническая информация	17
8. Гарантийный талон	18

Спасибо Вам за выбор ручного текстового сканера C-PEN™. С этим сканером Вы можете сканировать текст и цифры. Текстовые редакторы, клиенты электронной почты, бизнес приложения, web браузеры и многие другие программы могут принимать текст от сканера C-Pen. Вы можете переносить текст из книг, журналов, документов, счетов и т.д.

Содержимое упаковки

- C-Pen 3.0;
- USB® кабель;
- CD-ROM диск с программой C-Pen Core и распечатываемым ковриком C-PAD™ (PDF файл);
- Инструкция пользователя.

1. Установка программы C-Pen Core

ВНИМАНИЕ! Не подключайте сканер C-pen к компьютеру до окончания установки программного обеспечения.

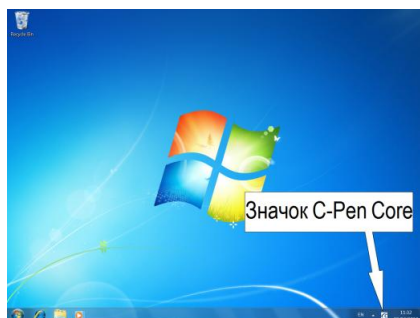
Найдите компакт диск, входящий в комплект поставки. На нем содержится установочная программа.



- Закройте все приложения на вашем ПК
- Вставьте диск в CD-ROM/DVD привод на вашем ПК. Установка начнется автоматически. Если этого не произошло, то найдите на этом диске файл **setup.exe** и запустите его.
- Следуйте инструкциям на экране. Дождитесь сообщения об успешной установке.
- Программа C-Pen Core автоматически запустится после успешного завершения установки.

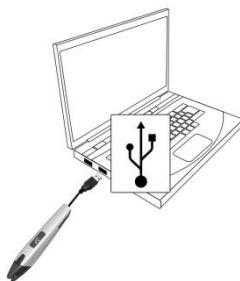
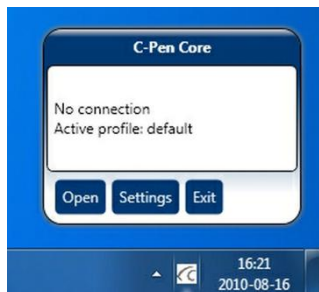
В случае утраты диска с программным обеспечением Вы всегда сможете скачать его, посетив интернет сайт <http://www.cpenrussia.com/latest>

C-Pen Core - это основная программа, позволяющая вставлять отсканированный текст в область курсора. Когда программа C-Pen Core загружена в память, в области уведомлений Windows отображается соответствующий значок. Этот значок отображает текущее состояние программы. (см. рисунок справа)



Дополнительная информация о программе C-Pad представлена в 5 главе.

2. Подключение C-Pen 3.0 к компьютеру



Подключите сканер C-Pen 3.0 к Вашему компьютеру, используя входящий в комплект поставки USB кабель. Для просмотра статуса подключения наведите курсор мыши на значок C-Pen Core в области уведомлений Windows.

3. Как использовать C-Pen 3.0?

Программа C-pen Core не отображает сканированный Вами текст. Этот текст помещается в область курсора. Такая технология позволяет вставлять сканированный текст в любые программы, где возможен ввод с клавиатуры.

Пример сканирования в Microsoft Word:

- Убедитесь в том, что Ваш C-Pen 3.5 подключен к компьютеру. Проверьте статус подключения.
- Откройте MS Word.



- Установите текстовый курсор на необходимой позиции в документе Word. После этого не кликайте мышью нигде, иначе курсор может сдвинуться или документ перестанет быть активным.
- Поместите наконечник сканера за несколько миллиметров до первого символа печатного текста на бумаге. Слегка надавите сканером на бумагу и начните перемещение по строке. Пытайтесь удерживать линию строки. Уберите C-Pen 3.5 с бумаги после сканирования последнего символа строки.
- Отсканированный Вами текст будет незамедлительно помещен в MS Word.

Сканированный текст полностью редактируемый, поэтому впоследствии можно изменить шрифт, размер и др. свойства этого текста.

Примечание. На наконечнике сканера находится автоматический переключатель. Он активирует процесс сканирования, если им надавить на бумагу. В процессе сканирования пытайтесь не отрывать сканер от бумаги, иначе сканирование будет остановлено. Местонахождение автоматического переключателя показано на рисунке справа.



4. Дополнительная информация

Включение и выключение сканера

C-Pen 3.0 постоянно включен, если он подключен к работающему компьютеру.

C-Pen 3.0 автоматически выключается при выключении компьютера или отключении от USB кабеля.

5. C-Pen Core

Для использования сканера должна быть загружена программа C-Pen Core. Эта программа является основной. Она принимает текст от сканера и затем передает его в позицию курсора.

Когда программа C-Pen Core загружена, на панели задач присутствует соответствующий значок.

ВНИМАНИЕ! Значки в области задач могут скрываться операционной системой в зависимости от Ваших настроек. Если Вы не видите этот значок, то проверьте его наличие в скрытых значках.

Для запуска программы C-Pen Core кликните на значке “C-Pen Core Starter” на рабочем столе.



Ярлык к программе C-Pen Core ещё размещен в папке автозагрузки. Это позволяет загружать C-Pen Core каждый раз при загрузке операционной системы. Отключить эту опцию можно, удалив ярлык из папки Пуск⇒Программы⇒Автозагрузка.

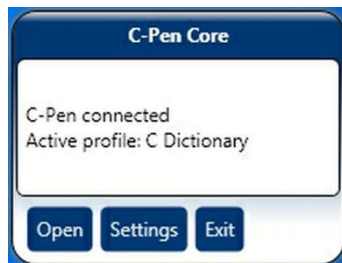
При нажатии на кнопку закрытия C-Pen Core, программа минимизируется в панель задач с сохранением функциональности, позволяющей производить сканирование текста.

При наведении курсора мыши на значок C-Pen Core отобразится окно статуса программы.

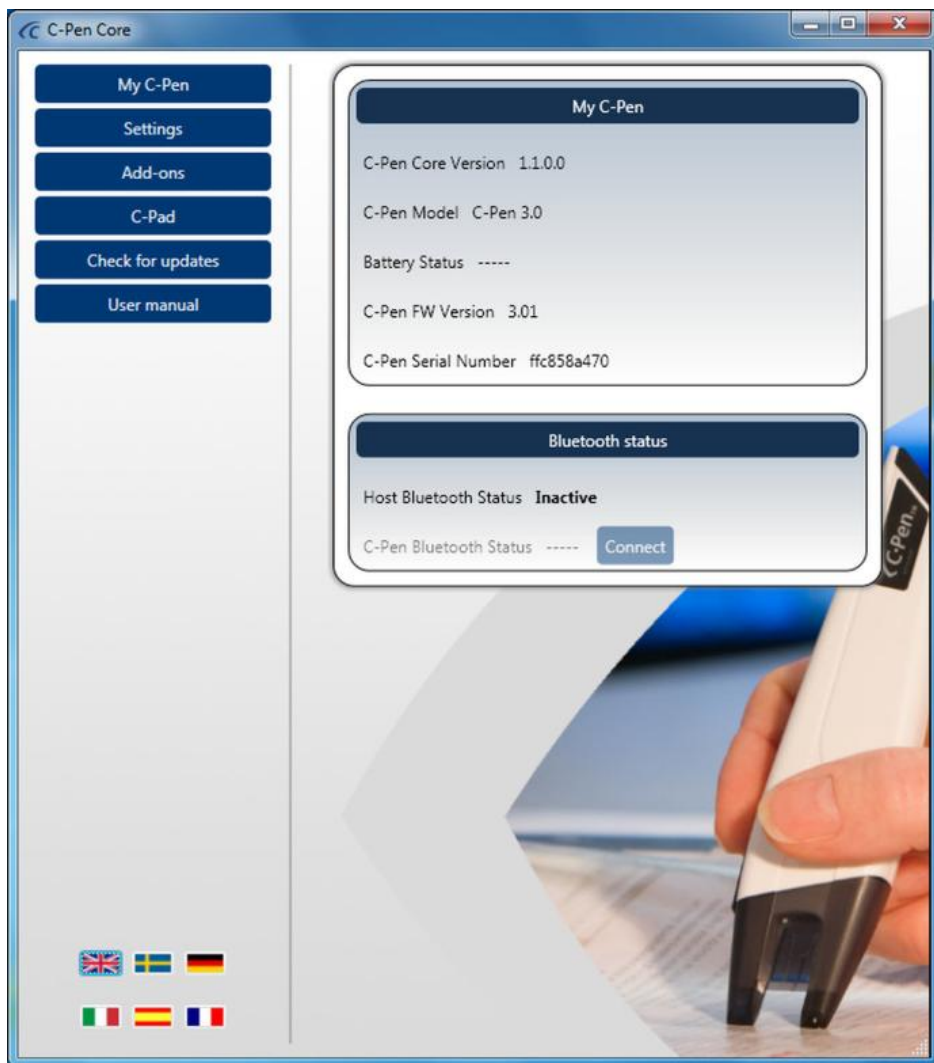
Для открытия главного окна C-Pen Core нажмите кнопку **Open**.

Для перехода в окно изменения настроек нажмите кнопку **Settings**.

Для завершения работы C-Pen Core нажмите кнопку **Exit**.



В левой части окна находятся пункты подменю. Каждый пункт подменю описывается ниже.



My C-Pen (Мой C-Pen)

В разделе My C-Pen отображается основная информация о программе C-Pen Core.

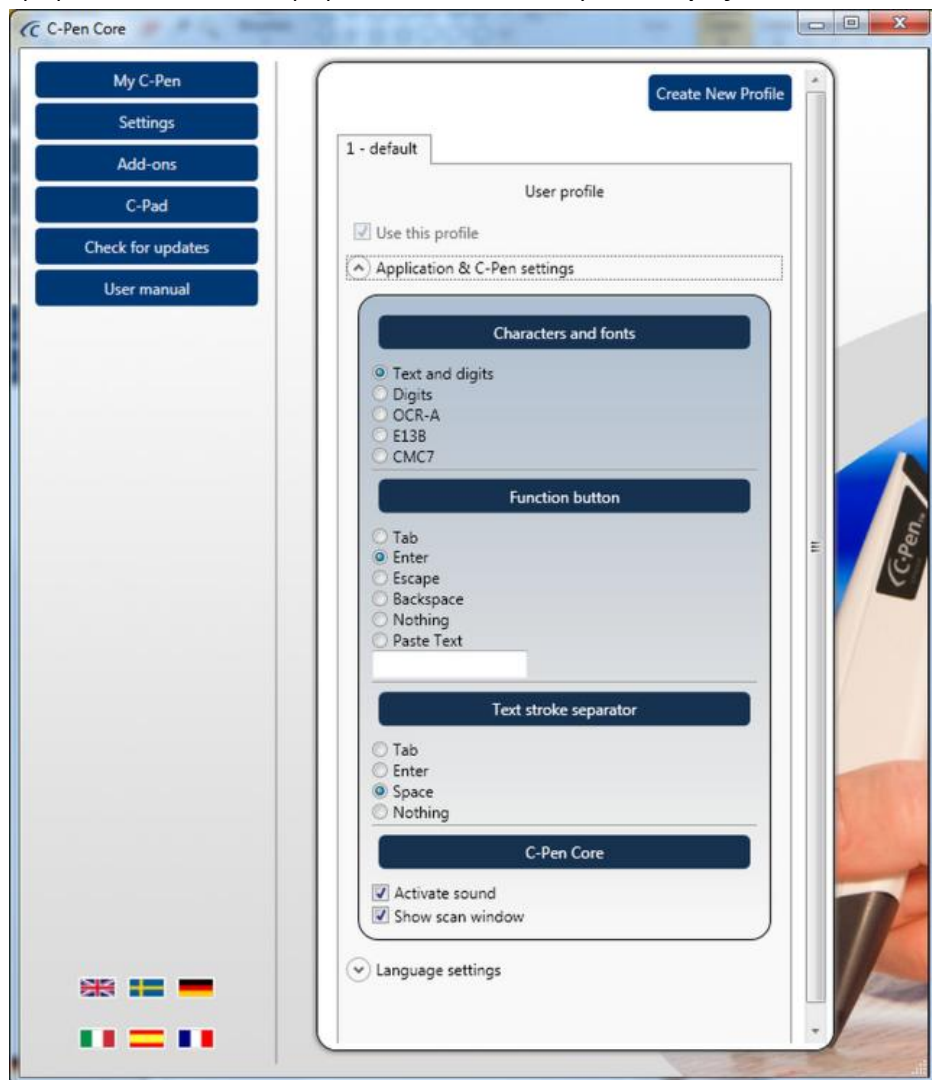
Подключите Ваш сканер C-Pen к компьютеру для того, чтобы увидеть информацию о номере модели C-Pen, статусе батареи, версии прошивки и серийном номере.

Settings (Настройки)

В разделе Настройки (Settings) можно создавать и изменять профили.

Новый профиль создается после нажатия на кнопку **Create new profile** и ввода имени профиля. В каждом профиле хранятся персональные настройки, которые автоматически закрепляются за соответствующими профилями.

Список профилей находится в верхней части раздела. Для активации конкретного профиля пометьте этот профиль и нажмите кнопку **Use this profile**.



Applications and C-Pen Settings

Символы и шрифты (Characters and fonts)

Выберите тип символов, которые Вы желаете сканировать; Текст и цифры(*text and digits*), Цифры(*digits*) или специальные шрифты (*OCR-A, E13B, CMC7*).

Функциональная клавиша (Function Button)

Определите назначение функциональной кнопки при её нажатии в процессе работы с документами. Например, если выбрать *Enter*, то при нажатии функциональной кнопки произойдет переход на новую строку в документе (аналогично нажатию клавиши *Enter* на клавиатуре).

Разделитель строк (Text stroke separator)

Определяет разделение двух последовательно отсканированных строк. Например, *Space* эмулирует нажатие пробела после вставки отсканированной строки в текст.

C-Pen Core

При установленном флажке ***Activate sound*** можно слышать одиночный щелчок при удачном сканировании и двойной при неудачной попытке.

Установка флажка ***Show scan window*** активирует появление на экране сообщения о процессе сканирования.

Language Settings (Языковые настройки)

Очень важно выбрать те языки, которые присутствуют в сканируемом тексте. Если текст написан на русском языке, то необходимо добавить этот язык в список ***Selected input languages*** для корректной работы системы распознавания.

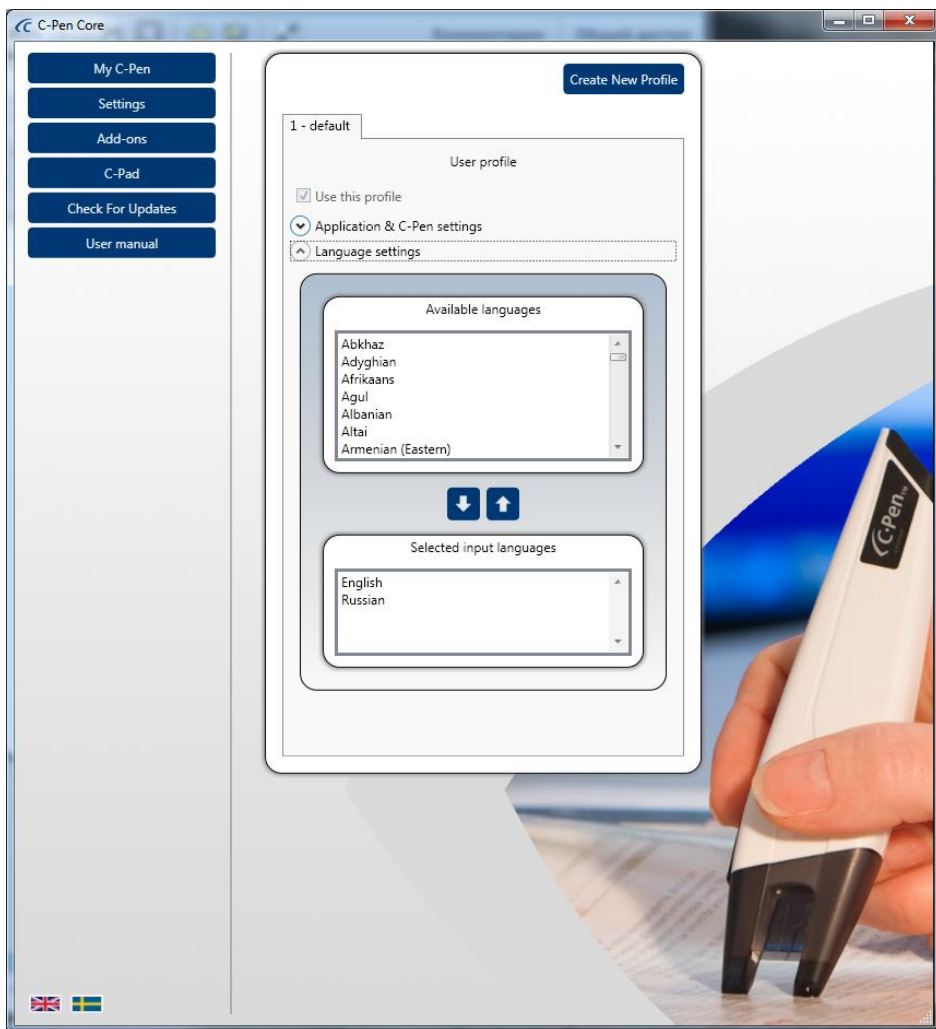
All Available languages

Список доступных языков для ввода.

Selected input languages

Список выбранных языков для ввода.

Перетащите мышью необходимые языки ввода из верхнего списка в нижний или воспользуйтесь соответствующими кнопками с изображением стрелок, предварительно пометив соответствующие пункты, щелкнув по ним левой кнопкой мыши.

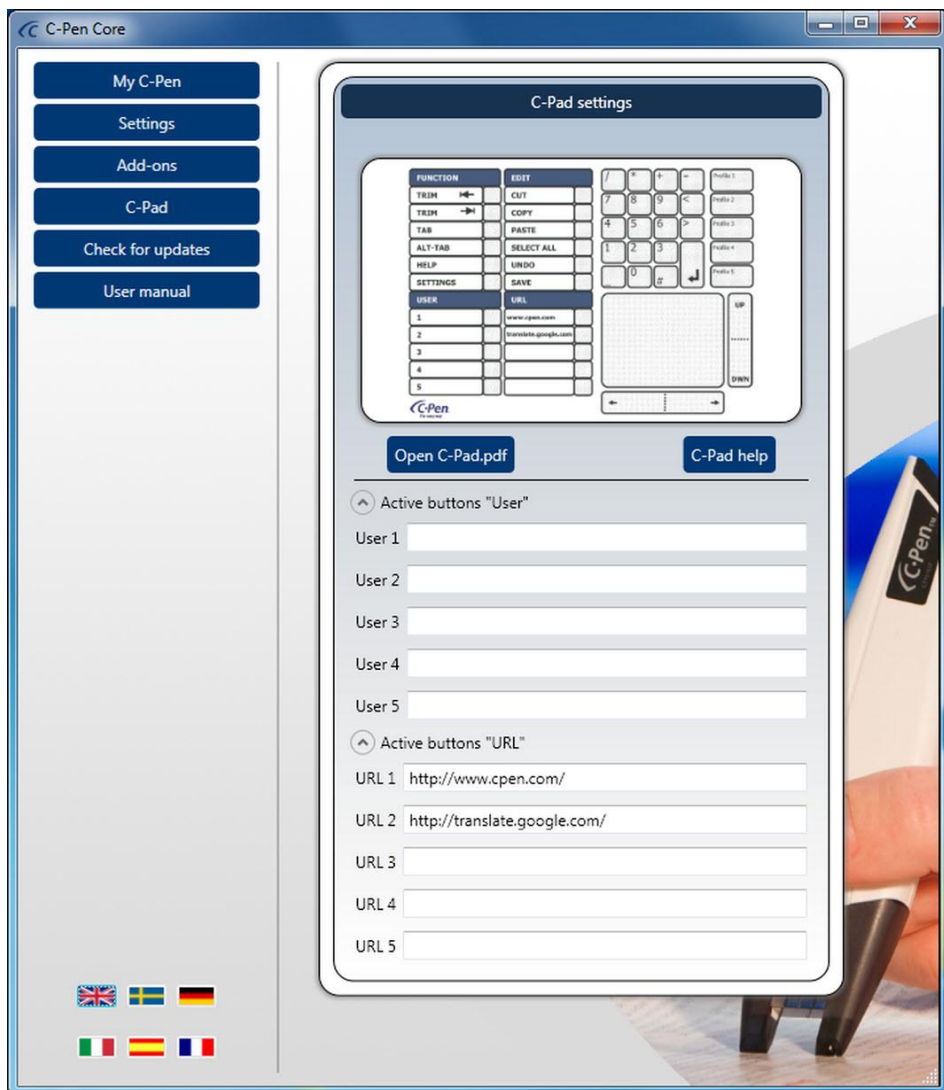


Add-ons (Дополнения)

Применение дополнений с применение API позволяет любому совместимому приложению подключиться к C-Pen Core, создать свой специальный профиль и получать сканированные участки текста напрямую вне зависимости от того, где в данный момент находится текстовый курсор.

C-Pad

C-PAD™ представляет собой распечатываемый коврик с элементами управления, предназначенными для расширения функциональности программы C-Pen Core. С помощью C-Pad можно вставлять специальные символы и выполнять определенные команды не отпуская C-Pen 3.0 из Ваших рук. C-Pad представлен в PDF файле и легко распечатывается на обычном принтере.



- **URL** секция: создайте свой список WEB ссылок и открывайте их в своем интернет браузере простым щелчком;
- **EDIT** секция: используется для редактирования текста;
- **USER** секция (*пользовательские клавиши*): задайте символы и строки для быстрой вставки в текст или назначьте иные комбинации клавиш или команд. Подробнее об этом можно узнать ниже;
- **SCROLL** секция: эмуляция горизонтальных и вертикальных полос прокрутки;
- **PROFILE** секция: упростите смену профилей сканирования, проведя сканером над соответствующими полями;
- **NUMPAD** секция: эмуляция цифровой клавиатуры;
- **FUNCTION** секция: содержит различные функции;
- **MOUSEPAD** область: позволяет перемещать курсор мыши. Функциональная клавиша эмулирует щелчок левой кнопки мыши, когда C-Pen 3.0 находится на поверхности этой области.

Программирование пользовательских клавиш C-Pad

Используйте любую из 5 конфигурируемых активных клавиш C-Pad для отсылки символов и их комбинаций в активное приложение. Каждый ключ может быть представлен одним или более символами. Например, для осуществления ввода символа “А” с первой активной клавиши введите “А” в соответствующее поле слева от метки **User 1**. Для вставки заранее подготовленных строк с помощью активных клавиш введите эти строки в соответствующие поля. Для осуществления вставки текста в позицию текстового курсора “кликните” сканером соответствующую активную клавишу.

Символы “+”, “^”, “%”, “~”, и скобки () являются специальными символами. Для их ввода необходимо заключение в фигурные скобки {}. Например, для ввода строки “5+5=10” необходимо ввести “5{+}5=10”. Для ввода самих фигурных скоб “{“ и “}” следует использовать “{{” и “}}” соответственно.

Для эмуляции клавиш клавиатуры, не выводящих символы (например, клавиши SHIFT, CTRL, ALT и т.п.) используйте коды, приведенные в **таблице 1**.

Для назначения клавиш в комбинациях с SHIFT, CTRL и ALT перед символами вставьте следующие коды:

Клавиша	Код
SHIFT	+
CTRL	^
ALT	%

Например, для эмуляции комбинации клавиш CTRL+O (открыть файл) достаточно ввести “^o”.

Если необходимо эмулировать нажатие других клавиш, не отпуская SHIFT, CTRL или ALT, то необходимо их заключить в круглые скобки. Например, если необходимо напечатать слово ПРИВЕТ, то в поле ввода необходимо ввести последовательность “+(привет)”. Если указать “+привет”, то SHIFT будет удержан только на первой букве и получится “Привет”.

Для назначения заданного числа нажатий на клавишу используйте форму {код число}. Например, {LEFT 42} нажмет клавишу «стрелка влево» 42 раза; {H 10} нажмет клавишу H(англ.) или P(рус.) 10 раз.

Check for Updates

При нажатии на кнопку **Check for Updates** программа подключается к web странице производителя для проверки наличия обновленных версий программы.

User Manual

При нажатии на кнопку **User Manual** открывается web страница, на которой содержатся руководства пользователя на различных языках.

Таблица 1. Коды клавиш.

Клавиша	Код
Backspace	{BACKSPACE}, {BS}, или {BKSP}
Break	{BREAK}
Caps Lock	{CAPSLOCK}
Del or Delete	{DELETE} или {DEL}
Down Arrow	{DOWN}
End	{END}
Enter	{ENTER} или ~
Esc	{ESC}
Help	{HELP}
Home	{HOME}
Ins or Insert	{INSERT} или {INS}
Left Arrow	{LEFT}
Num Lock	{NUMLOCK}
Page Down	{PGDN}
Page Up	{PGUP}
Print Screen	{PRTSC} (зарезервировано)
Right Arrow	{RIGHT}
Scroll Lock	{SCROLLLOCK}
Tab	{TAB}
Up Arrow	{UP}
F1	{F1}
F2	{F2}
F3	{F3}
F4	{F4}
F5	{F5}
F6	{F6}
F7	{F7}
F8	{F8}
F9	{F9}
F10	{F10}
F11	{F11}
F12	{F12}
F13	{F13}
F14	{F14}
F15	{F15}
F16	{F16}
Keypad add	{ADD}
Keypad subtract	{SUBTRACT}
Keypad multiply	{MULTIPLY}
Keypad divide	{DIVIDE}

6. Устранение неполадок

Входящий в комплект поставки CD-ROM диск не запускается автоматически

Если программа инсталляции не запускается автоматически, откройте проводник Windows и дважды кликните левой кнопкой мыши на иконке Вашего CD/DVD привода. Найдите файл **setup.exe** и дважды кликните на нем левой кнопкой мыши для запуска программы инсталляции.

Если Вы утратили CD-ROM диск, Вы всегда сможете скачать его, посетив сайт <http://www.cpenrussia.com/latest>.

Какие тексты я могу сканировать?

Вы можете сканировать печатные тексты со стандартными современными шрифтами. Поддерживаемые размеры шрифта: от 5 до 22 кеглей. Сканирование текста с изображением на заднем фоне затруднено и зависит от контраста между текстом и изображением. Чем сильнее этот контраст, тем лучше распознавание текста. Глянцевая поверхность может вызвать затруднения в распознавании текста из-за появления бликов.

Поддерживается ли сканирование рукописных текстов?

Нет. C-Pen 3.0 не распознает рукописный текст.

Мой компьютер не определяет C-Pen 3.0 при подключении к USB разъёму

Новейшие версии программного обеспечения доступны на web сайте <http://www.cpenrussia.com/latest>.

Драйверы включены в программное обеспечение, сертифицированы Microsoft и гарантированно совместимы с Windows XP, Windows Vista (32 и 64 бит) и Windows 7 (32 и 64 бит).

В случае проблемы с автоматической установкой драйверов, используйте диспетчер устройств Windows для указания местонахождения этих драйверов вручную. По умолчанию драйверы сканера C-Pen 3.0 копируются программой установки в папку C:\Program Files\C Technologies\C-Pen Core\UsbDriver.

Некоторые символы распознаются не корректно

Убедитесь в правильном выборе языка распознавания в настройках программы C-Pen Core.

Попробуйте изменить скорость движения сканера по строкам. Если вы проводите сканером по строке медленно, то увеличьте скорость и результат будет лучше.

7. Техническая информация

- Размер 130 x 18 x 32 мм
- Вес 68 г без USB кабеля
- Скорость сканирования до 15 см/сек
- Размер символов 5-22 кеглей
- Система распознавания FineReader OCR с поддержкой латинских, греческих и кириллических символов (180+ языков)
- Сертификация: CE, FCC, ETL/UL, RoHS, WEEE, ГОСТ Р

Системные требования

- Windows XP/SP2, Vista 32/64 бит, Windows 7 32/64 бит
- USB порт (2.0/1.1)
- 200 Мб свободного места на жестком диске
- CD/DVD привод (для установки программного обеспечения)

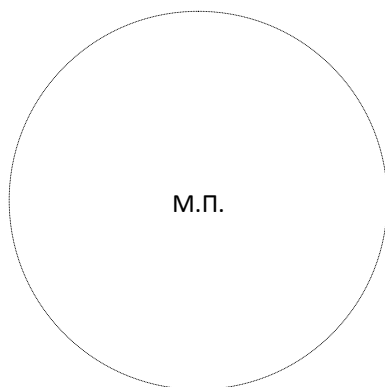
8. Гарантийный талон

Модель: C-Pen 3.0

Серийный номер: _____

Дата продажи: _____

Гарантийный срок: 12 месяцев с момента продажи



Требуйте правильного заполнения гарантийного талона!

Без штампа продавца гарантийный талон считается недействительным.

Условия гарантийного обслуживания

1. Гарантийное обслуживание оборудования осуществляется, если:
 - 1.1. при обращении в сервисный центр владелец оборудования имеет надлежащим образом оформленный гарантийный талон (с указанием названия и серийного номера оборудования, даты покупки оборудования и гарантийного срока, с печатью организации и подписью продавца);
 - 1.2. реквизиты оборудования, предоставленного для гарантийного ремонта, полностью совпадают с реквизитами оборудования, указанными в гарантийном талоне или документе, подтверждающем приобретение оборудования с указанием даты;
 - 1.3. недостатки оборудования возникли по вине производителя;
 - 1.4. недостатки оборудования обнаружены в течение гарантийного срока, установленного в гарантийном талоне.
2. Владелец оборудования своими силами или за свой счет осуществляет доставку оборудования для его гарантийного обслуживания.
3. При обнаружении недостатков комплектующего изделия гарантийному ремонту или замене подлежит только это комплектующее изделие.
4. Срок устранения недостатков оборудования в гарантийный период составляет не более 30 календарных дней с момента его предоставления в сервисный центр.
5. Гарантийное обслуживание не осуществляется, если недостатки оборудования возникли вследствие:
 - 5.1. Нарушения условий и правил эксплуатации, изложенных в инструкции пользователя, в том числе вследствие воздействия высоких или низких температур, высокой влажности или запыленности, перепада напряжения в электросети и иных внешних факторов;
 - 5.2. действия третьих лиц и обстоятельств непреодолимой силы;
 - 5.3. вскрытия оборудования или попыток внесения изменений в его конструкцию или программное обеспечение, в том числе ремонт в неавторизованном сервисном центре;
 - 5.4. использования аксессуаров, не рекомендованных фирмой-изготовителем оборудования.

